



# C'est pas parce qu'on a rien à dire qu'il faut fermer sa gueule

Johana Giacardi - Cie Les Estivants



© Claire Gaby

## SORTIR LES DIVANS SUR SCENE

Lorsque la metteuse en scène Johana Giacardi découvre l'émission culte de radio de nuit Allô Macha et la communauté des "sans sommeil" - émission de radio qui reposait sur les confidences nocturnes des auditeurs et des auditrices - on est en 2021 et cette émission n'existe plus. Est-ce qu'en disparaissant le besoin de se confier a disparu lui aussi ?

Convaincus du contraire la Compagnie Les Estivants décide de transposer le principe de cette émission au théâtre. Et si la scène de théâtre, loin des grandes épopées et des grandes tragédies, devenait le lieu idéal pour se réunir autour de nos humanités fragiles?

Dans un dispositif scénique circulaire, inspiré par le modèle décomplexant des scènes ouvertes, brisant le quatrième mur entre les acteurs et le public, C'est pas parce-qu'on n'a rien à dire qu'il faut fermer sa gueule invite chacun.e à se réappropriier la scène, celle du théâtre, celle de nos vies...!

A moins que tout cela ne soit déjà écrit d'avance ...

**PRODUCTION** CIE LES ESTIVANTS

**PRODUCTION DÉLÉGUÉE** LES THÉÂTRES - THÉÂTRE GYMNASÉ-BERNARDINES [MARSEILLE]

**ACCUEILS EN RESIDENCE / COPRODUCTIONS**

LA PASSERELLE, SCÈNE NATIONALE DE GAP / LE TOTEM SCÈNE CONVENTIONNÉE ART, ENFANCE, JEUNESSE, AVIGNON / LE THÉÂTRE DES CARMES, AVIGNON / LE 3 BIS F - CENTRE D'ARTS CONTEMPORAINS D'INTÉRÊT NATIONAL / THÉÂTRE LE SÉMAPHORE - SCÈNE CONVENTIONNÉE / RÉSEAU TRAVERSES, ASSOCIATION DE STRUCTURES DE DIFFUSION ET DE SOUTIEN À LA CRÉATION DU SPECTACLE VIVANT EN RÉGION PACA / LA GARANCE, SCÈNE NATIONALE DE CAVAILLON / THEATRE PUBLIC MONTREUIL - CDN / LE POLE ARTS DE LA SCENE - FRICHE LA BELLE DE MAI / LE CUBE, THEATRE ANTOINE VITEZ / LA FONDERIE / DOMAINE DÉPARTEMENTAL D'ACCUEIL EN RESIDENCE DE L'ETANG DES AULNES / THEATRE DU BOIS DE L'AUNE

**SOUTIENS**

DRAC PACA, DGCA, CONSEIL DÉPARTEMENTAL DES BOUCHES-DU-RHÔNE, REGION SUD, VILLE DE MARSEILLE

## MISE EN SCÈNE ET ÉCRITURE

JOHANA GIACARDI

**AVEC** ANAIS AOUAT, NAÏS DESILES, ANNE-SOPHIE DEROUET, JOHANA GIACARDI, ÉDITH MAILAENDER

## DIRECTRICE DE PRODUCTION CIE

LISIANE GETHER

## CONCEPTION DÉCORS ET ACCESSOIRES

JOHANA GIACARDI ET CAMILLE LEMONNIER

## CONSTRUCTION DÉCOR

SUDSIDE

## CRÉATION COSTUMES

TATIANA BERTAUD, JOHANA GIACARDI ET CAMILLE LEMONNIER

## CRÉATION LUMIÈRE

LOLA DELELO

## CRÉATION SONORE

JULIETTE SEBESI

## REGIE SON

ANTOINE PERRIN

## STAGIAIRE ASSIST. MISE EN SCENE

OLIVIA OUKIL

## STAGIAIRE COSTUMES

LUCIE ESCANDE ET LEILA BERBILLE

**DURÉE ESTIMÉE** : 1H20



# Note d'intention

## En quête d'authenticité

Le point de départ de l'écriture de ce spectacle est la découverte du livre de Marine Beccarelli *La nuit du bout des ondes*. L'auteure y parle essentiellement des émissions de radio de nuit, souvent fondées sur le dialogue avec l'auditeur. La radio de nuit m'apparaît immédiatement être un terrain de jeu inouï : les sujets abordés n'ont rien à voir avec ceux du jour, les formats sont plus improvisés et moins standardisés.

Je découvre les origines des émissions de confession nocturne et la communauté des « sans sommeil » d'Allô Macha. Présentée par Macha Béranger, entre les années 70 et les années 2000, cette émission radiophonique était diffusée chaque nuit sur France Inter, et reposait sur les confidences téléphoniques des auditeurs. « Les voix multiples des anonymes prennent désormais l'assaut des ondes, pour exprimer l'intime ». Inspirée par ce format radiophonique, je décide d'en tenter une adaptation pour le théâtre et de jouer à donner la parole aux spectateur.rices

Assez vite, le cercle s'est imposé comme le moyen de recréer une petite communauté de gens, inspirée par le modèle décomplexant des scènes ouvertes (open mic) où chacun.e est libre de s'exprimer, de proposer un numéro, ou bien seulement de réagir à ce qu'il.elle vient de voir. L'occasion idéale pour instaurer une relation basée sur la proximité et la connivence, en brisant le quatrième mur qui sépare habituellement les acteurs de théâtre classique et le public.

A travers ce spectacle dont le titre célèbre déjà quelques intentions – C'est pas parce-qu'on n'a rien à dire qu'il faut fermer sa gueule – nous chercherons une forme d'authenticité dans la parole pour faire tomber les masques ! Une invitation à se réapproprier la scène : un espace pour les spécialistes de rien, les non-acteurs, un espace ouvert, sans virtuosité et sans beauté ; à moins qu'elles ne soient précisément là où on ne les attendait plus, dans leurs ratés et leurs maladresses.

Finalement comme à chaque fois ce sera une quête. La quête d'un spectacle idéal mû par le besoin de retrouver ce qu'il y a de cathartique, d'enthousiasmant et de profondément salvateur dans le fait de jouer !

Parce-qu'après tout : c'est pas parce-qu'on n'a rien à dire qu'il faut fermer sa gueule

« L'art ne doit pas permettre de masquer ses faiblesses, mais peut s'avérer le moyen idéal de les manifester »

Robert Filliou ou Jean-Yves Jouannais  
(le mystère demeure)



# Note sur le dispositif

## Comme à la maison

La célèbre émission de nuit Allô Macha est le point de départ de nos réflexions sur le dispositif scénique de ce spectacle. Macha Béranger accordait une importance à l'univers dans lequel elle souhaitait recevoir les confidences des auditeurs pour qu'ils se sentent à l'aise, un peu comme à la maison.

Comment pouvons-nous recréer au théâtre, en un seul et même lieu, ce dispositif ?

Assez vite, le cercle s'est imposé comme le moyen de recréer une petite communauté de gens, dans un esprit proche des nuits de veillée au coin du feu. Un feu joyeux.

A mi-chemin entre une expérience collective et un spectacle, nous avons envie chaque soir de représentation, de rencontrer le public, de le regarder pour de vrai, d'être assises côte à côte, et de lui parler, sans qu'aucune espèce de séparation propre au théâtre de salle conventionnelle s'installe entre lui et nous. La salle étant une scène en soi.

Nous voulons donner à voir et à entendre sans tricherie et sans quatrième mur, toute la machinerie théâtrale dans ses erreurs et ses approximations, dans une esthétique « fait maison », volontairement inesthétique, avec un petit côté punk.

Ce désir là s'est traduit scéniquement par un dispositif circulaire composé de gradins avec planches en bois et pieds en métal d'une hauteur n'excédant pas 80 cm. Toutefois, pas d'inquiétude, le spectacle ne durera pas 3h et une distribution de coussin sera prévue.

Nous nous engageons, une fois encore, à créer un spectacle tout terrain afin de jouer sur les places de villages, dans les salles des fêtes, sur le parvis des théâtres, sous un chapiteau, dans un igloo, et pourquoi pas sur le plateau d'un Théâtre national... «Non, mais si on peut plus rêver ! »





# L'équipe

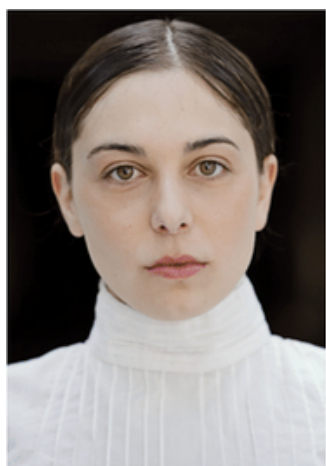


## JOHANA GIACARDI

Johana Giacardi est diplômée du Master Professionnel en Dramaturgies et écritures scéniques d'Aix-Marseille Université en 2015. En 2016, elle fonde la compagnie Les estivants à Marseille. Entre 2018 et 2019 Johana Giacardi est artiste en connivence au 3 bis f - centre d'Arts contemporain. Cette résidence au long cours sera le point de départ de l'affirmation d'un théâtre qui n'a pas vocation à impressionner, mais qui favorise la rencontre et privilégie une relation de proximité avec le public.

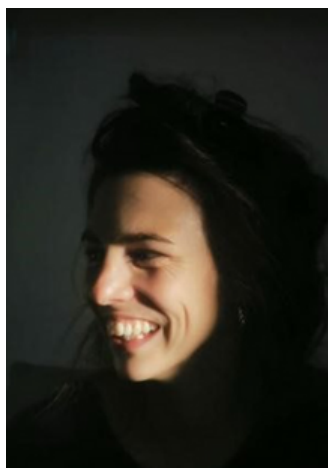
Dans le cadre de cette résidence, elle crée plusieurs formes théâtrales dont Le camping show, spectacle de théâtre estival et itinérant pour les campings. En 2021, forte de cette expérience sur les routes, elle crée La Saga de Molière et décide que dorénavant Molière, c'est elle !

En 2024-2025, Johana Giacardi est artiste en résidence au Théâtre Public de Montreuil (CDN), où elle présente sa dernière création, C'est pas parce qu'on n'a rien à dire qu'il faut fermer sa gueule, marquant l'ouverture d'une nouvelle étape artistique pour la compagnie.



## ANAÏS AOUAT

Anaïs Aouat commence le théâtre en 2011 avec une licence en art du spectacle à l'université Aix-Marseille où elle suit principalement une formation lumière et machinerie au sein du théâtre Antoine Vitez. Elle intègre l'INSAS en 2014 en interprétation dramatique. Diplômée en juin 2018, elle a depuis travaillé avec les metteuses en scène Sofie Kokaj (Bad Boy Nietzsche - 2019), Magrit Coulon dans le projet (Home -2020), Coline Struyf (Dans la nuit - 2021) Nelly Latour (La Bande sur la Lande-2022) et plus récemment dans le projet jeune public The Soft Parade porté par Ana Solomin et Gaspard Dadelsen. Elle compose et interprète en parallèle de la musique, mixant des dispositifs et des éléments divers tels que tambours sur cadre, batterie, voix et sons synthétiques ambiance 80s - 90s.



## ANNE-SOPHIE DEROUET

Née en 1992 dans les montagnes, Anne-Sophie Derouet vit et travaille à Marseille. Après l'obtention d'une licence 3 en Arts du spectacle à l'Université d'Aix-Marseille, où elle croise Nathalie Garaud et Marie Vayssière, elle intègre le Conservatoire du Grand Avignon, où elle rencontre Cyril Cotinaut et Olivier Py.

Elle travaille comme comédienne sur les créations de Marie Lellardoux (Compagnie Émile Saar) et de Claire Massabo (L'Auguste Théâtre). Parallèlement, elle mène un important travail de transmission en dirigeant des ateliers de théâtre auprès de personnes âgées en maison de retraite, ainsi que des ateliers hebdomadaires au 3 bis f, dans le cadre d'une résidence longue avec la compagnie Les Estivants lors de la saison 2018-2019.

Anne-Sophie Derouet collabore avec Johana Giacardi et la compagnie Les Estivants depuis leur création. Elle participe à la tournée du Camping Show en 2019 et incarne Jean-Baptiste Poquelin dans La Saga de Molière en 2021. En 2024, elle joue dans la dernière création de Johana Giacardi, C'est pas parce qu'on n'a rien à dire qu'il faut fermer sa gueule.

En parallèle, elle est chanteuse au sein du groupe marseillais Chien de Faïence.



## NAÏS DESILES

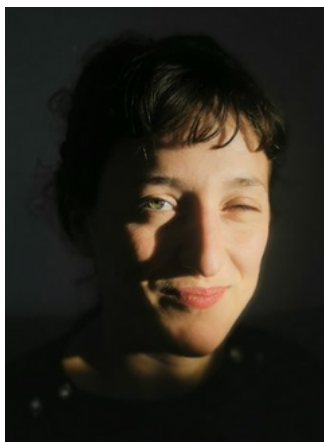
Après une licence d'arts plastiques, puis une licence de théâtre à l'Université d'Aix-Marseille, Naïs Desiles intègre la compagnie d'entraînement du Théâtre des Ateliers à Aix-en-Provence, où elle poursuit sa formation de comédienne.

Elle joue pour la compagnie En Devenir 2 (La Promenade, Hedwig Tanner, Les Métamorphoses) et mène depuis 2021 des ateliers de création de costumes avec la compagnie Du Jour au Lendemain, dirigée par Agnès Régolo.

Depuis la création de la compagnie Les Estivants, Naïs Desiles collabore avec Johana Giacardi. Elle joue dans les trois dernières créations de Johana Giacardi : Le Camping Show (2019), La Saga de Molière (2021) et C'est pas parce qu'on n'a rien à dire qu'il faut fermer sa gueule (2024). Elle met également ses compétences manuelles au service de la compagnie en participant à la création d'accessoires, de costumes et de visuels.



# L'équipe



## EDITH MAILANDER

Après des études d'Arts du spectacle à l'Université d'Aix-Marseille, Edith Mailaender intègre l'ERACM. Elle y travaille notamment avec Catherine Germain, Marie Brassard et Gérard Watkins.

À sa sortie en 2017, elle rejoint l'équipe de Benoît Lambert au CDN de Dijon et participe aux créations de *Du Jeu de l'amour et du hasard* ainsi que *d'Inoxydables*, sous la direction de Maëlle Poésy.

En 2019, elle joue dans *La Dispute*, mise en scène par Agnès Régolo. Edith Mailaender joue dans les trois dernières créations de Johana Giacardi et de la compagnie Les Estivants : *Le Camping Show* (2019), *La Saga de Molière* (2021) et *C'est pas parce qu'on n'a rien à dire qu'il faut fermer sa gueule* (2024).



## LOLA DELELO

Née en 1992 à Paris, Lola Delelo est formée à l'École nationale supérieure d'art de Paris-Cergy, avant de suivre une formation en alternance en régie lumière à l'Institut Méditerranéen des Métiers du Spectacle entre 2015 et 2017.

Depuis 2018, elle travaille comme éclairagiste avec plusieurs compagnies de théâtre (Mab, La Paloma, Les Scies Sauteuses, Nawma). Entre 2021 et 2025, elle collabore avec Johana Giacardi et signe la création lumière des deux dernières créations de la compagnie Les Estivants : *La Saga de Molière* (2021) et *C'est pas parce qu'on n'a rien à dire qu'il faut fermer sa gueule* (2024).



# La Saga de Molière

Johana Giacardi - Cie Les Estivants

## CALENDRIER DE TOURNÉE

### SAISON 2025 / 2026

**Les 10 et 11 décembre 2025** - Théâtre Antoine Vitez, Aix-en-Provence

**Les 8 et 9 janvier 2026** - Théâtre Durance, Scène nationale à Château-Arnoux-Saint-Auban

**Les 29 et 30 janvier 2026** - Festival Les Emancipées, Les Scènes du Golfe, Arradon

### SAISON 2024 / 2025

Création au Théâtre des Bernardines (Marseille) **du 27 septembre au 5 octobre 2024**

**Du 9 au 11 octobre 2024** - Théâtre La Passerelle, Scène Nationale de Gap

**Les 28 et 29 janvier 2025** - Théâtre du Briançonnais, Briançon

**Du 1er au 15 février 2025** - Théâtre Public de Montreuil - CDN, Montreuil

**4 mars 2025** - Théâtre d'Arles, Arles

**1er avril 2025** - Forum Jacques Prévert, Carros

**Les 3 et 4 avril 2025** - Le Semaphore, Port de Bouc

## CONDITIONS FINANCIÈRES

### PRIX DE CESSION :

4 900€ 1 représentation

8 000€ 2 représentations

11 100 € 3 représentations

A partir de 4 représentations : sur devis

Possibilité de jouer 2 fois par jour

## PERSONNEL EN TOURNÉE

8 personnes en tournée dont : 5 comédiens, 1 régisseur général, 1 collaboratrice artistique et 1 personnel de production/ diffusion sur place uniquement 1 jour.

## FRAIS À CHARGE DES ORGANISATEURS

à ajuster selon péréquation de tournée

- Défraiements (au tarif syndical en vigueur)
- Voyage des personnes (Voyage en train, tarif SNCF)
- Voyage du décor (14m3)
- Logements en hôtel
- Droits d'auteurs

## ÉLÉMENTS TECHNIQUES

La scénographie est le gradin du public lui-même, disposé autour d'un cercle de tapis de danse de 5,70m de diamètre.

Le public est installé sur ledit gradin comportant 119 places en petite version (10m) et 165 en grande version (12m).

Une circulation doit rester possible autour du gradin.

La régie son et lumière est installée à côté du cercle ainsi formé et sert aussi d'aire de jeu (régisseuse).

Un espace de 14x14m est nécessaire pour la grande version.

Jeu au 3ème service (prémontage impératif)



# Contacts

## DIFFUSION ET PRODUCTION

**CHARLOTTE LAQUILLE**

BUREAU.LESCOLLECTIVES@GMAIL.COM

+33(0)6 75 62 48 80

**ANTOINE JAMAULT**

BUREAU.LESCOLLECTIVES@GMAIL.COM

+33(0)6 69 90 98 50

## DIRECTION ARTISTIQUE

**JOHANA GIACARDI**

CONTACT.LESESTIVANTS@GMAIL.COM

+33 (0) 6 64 83 46 65

